

DOSSIER PÉDAGOGIQUE (CYCLES 3 ET 4)

Et si on imaginait ensemble la ville de demain?

# La belle ville

un film de Manon Turina & François Marques

**AU CINÉMA LE 26 AVRIL**

jour2fête  
DISTRIBUTION





**UN FILM DE MANON TURINA  
ET FRANÇOIS MARQUES**

**GENRE : DOCUMENTAIRE**

**DURÉE : 1 H 25**

**AU CINÉMA LE 26 AVRIL**

Et si on libérait notre imagination pour créer ensemble la ville de demain ? Une ville alliant les bienfaits de la campagne et les avantages du monde urbain. Manon et François, deux jeunes citadins, ont parcouru le monde à la recherche d'initiatives concrètes remettant la nature au cœur des villes. Entre l'ivresse des colonnes verdoyantes du Mexique, l'insolite production de champignons dans de sombres caves bruxelloises ou encore une farouche technique de compostage d'appartement japonaise sans odeur, ils ont découvert des solutions positives et accessibles qui fonctionnent déjà. Au fil de leur voyage, ils ont rencontré ces personnes ordinaires aux idées révolutionnaires qui se cachent derrière ces projets. En faisant le lien entre toutes ces solutions, ils nous proposent leurs visions de ce que pourrait être la belle ville de demain...

**POUR EN SAVOIR PLUS : [LABELLEVILLE-LEFIM.COM](http://LABELLEVILLE-LEFIM.COM)**

### **Au sommaire du dossier**

Présentation	p. 3	III/ Passer à l'action !	
Présentation	p. 4	Corrigé des activités	p. 19
Dans les programmes	p. 5	Organiser une séance scolaire	p. 22
Activités pédagogiques	p. 6		
I/ Comprendre			
II/ Synthétiser			

# PRÉSENTATION

par Zérodeconduite.net

## En 2050 nous serons 10 milliards d'habitants sur Terre et 70% de l'Humanité vivra en ville...

Cette vision d'un futur pas si lointain a de quoi effrayer si on l'extrapole à partir de nos métropoles d'aujourd'hui, bétonnées, polluées, étouffantes. Faute de pouvoir "construire les villes à la campagne" comme le préconisait malicieusement Alphonse Allais, il faut donc s'efforcer d'imaginer comment faire évoluer nos cités pour construire un futur urbain vivable et durable.

Dans leur documentaire *La Belle Ville*, Manon Turina et François Marques ont fait un tour du monde des idées et initiatives qui composent un tableau impressionniste de ce que pourrait être la "belle ville de demain". Leur enthousiasme en bandoulière, ils rencontrent des pionniers qui inventent et expérimentent chacun dans leur coin. Pas de solution miracle qui résoudrait les problèmes d'un coup de baguette magique, mais un éventail de pratiques qui mises bout à bout dessinent une nouvelle manière d'habiter en ville.

*La Belle Ville* s'inscrit dans le sillage d'autres documentaires « éco-citoyens » (*Demain* et *Animal* de Cyril Dion, *Bigger than us* de Flore Vasseur, *2040* de Damon Gameau) qui explorent les solutions possibles pour bâtir un futur vivable et désirable. Mais il a le grand intérêt d'explorer un angle jusqu'ici peu traité par ces documentaires, tant la vie citadine paraît faire partie du problème plutôt que de la solution.

D'un point de vue pédagogique, le film s'inscrit très bien dans les programmes scolaires du cycle 3 et du cycle 4 : ceux-ci accordent en effet une large place au fait urbain, à la fois par l'analyse de l'environnement proche des élèves (qui dans leur grande majorité habitent en ville) et par la réflexion sur un monde lancé dans un mouvement irréversible vers l'urbanisation.

Le film permettra ainsi de mobiliser de nombreux concepts des cours de Géographie. Mais il constitue aussi une invitation à l'action et à l'engagement collectif, une bonne partie des solutions exposées pouvant trouver une traduction concrète au sein des écoles, collèges et lycées. *La Belle Ville* peut ainsi constituer une source d'inspiration concrète pour le nouveau corps des éco-délégués, moteurs de la nécessaire transition écologique des établissements scolaires.



## QUELQUES CHIFFRES CLÉS...

... pour saisir les enjeux de la belle ville de demain.

**800**  
millions

C'est le nombre estimé de personnes impliquées dans l'agriculture urbaine et périurbaine à l'échelle mondiale.

**20** kg

C'est la quantité de particules présentes dans l'air que peut absorber un arbre adulte en un an.

**> 1400**

C'est le nombre d'emplois liés à l'agriculture verte en Île de France.

**- 1 à 2°**

C'est la baisse de température obtenue par végétalisation d'une rue.

**78%**

C'est le pourcentage de Français à habiter en ville.

**86 000**  
hectares

C'est la surface artificialisée en France chaque année.

**4** millions de  
tonnes

C'est le poids total de déchets verts récoltés en déchèterie en 2017.



## DANS LES PROGRAMMES



GÉOGRAPHIE	CM2	<p><b>Thème 3 - Mieux habiter<sup>1</sup></b></p> <ul style="list-style-type: none"> <li>- Favoriser la place de la « nature » en ville.</li> <li>- Recycler.</li> <li>- Habiter un écoquartier.</li> </ul>
	Sixième	<p><b>Thème 1 - Habiter une métropole</b></p> <p>La ville de demain<sup>2</sup></p>
	Quatrième	<p><b>Thème 1 - L'urbanisation du monde<sup>3</sup></b></p> <p>Espaces et paysages de l'urbanisation : géographie des centres et des périphéries.</p>
EMC	Cycle 4	L'engagement : agir individuellement et collectivement

### COMPÉTENCES TRAVAILLÉES :

- se repérer dans l'espace
- comprendre un document : extraire des informations pertinentes pour répondre à une question
- raisonner, justifier une démarche et les choix effectués
- s'informer dans le monde du numérique
- coopérer et mutualiser
- pratiquer différents langages en géographie

<sup>1</sup> « Améliorer le cadre de vie et préserver l'environnement sont au cœur des préoccupations actuelles. Il s'agit d'explorer, à l'échelle des territoires de proximité (quartier, commune, métropole, région), des cas de réalisations ou des projets qui contribuent au « mieux habiter ». La place réservée dans la ville aux espaces verts, aux circulations douces, aux berges et corridors verts, au développement de la biodiversité, le recyclage au-delà du tri des déchets, l'aménagement d'un écoquartier sont autant d'occasions de réfléchir aux choix des acteurs dans les politiques de développement durable. »

<sup>2</sup> « Les élèves sont invités, dans le cadre d'une initiation à la prospective territoriale, à imaginer la ville du futur : comment s'y déplacer ? Comment repenser la question de son approvisionnement ? Quelles architectures inventer ? Comment ménager la cohabitation pour mieux vivre ensemble ? Comment améliorer le développement durable ? Le sujet peut se prêter à une approche pluridisciplinaire. »

<sup>3</sup> « En 6<sup>ème</sup> les élèves ont abordé la question urbaine à partir de l'analyse de « l'habiter ». En 4<sup>ème</sup> on leur fait prendre conscience des principaux types d'espaces et de paysages que l'urbanisation met en place, ce qui est l'occasion de les sensibiliser au vocabulaire de base de la géographie urbaine. »

Source : Extraits du Bulletin Officiel

# I/ COMPRENDRE

## A/ À L'ORIGINE DU FILM

### 1. Qui sont Manon et François ?

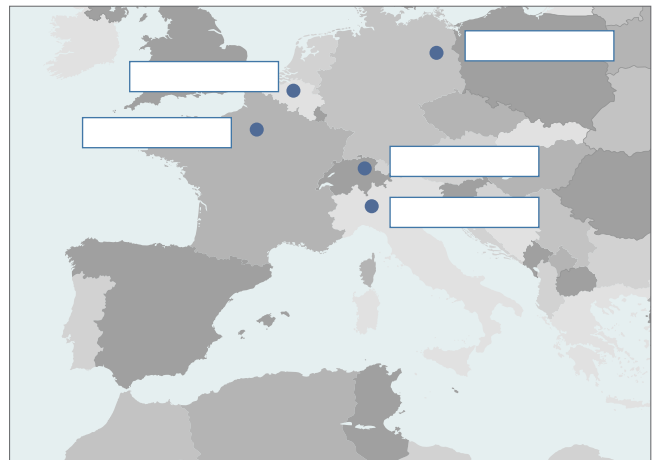
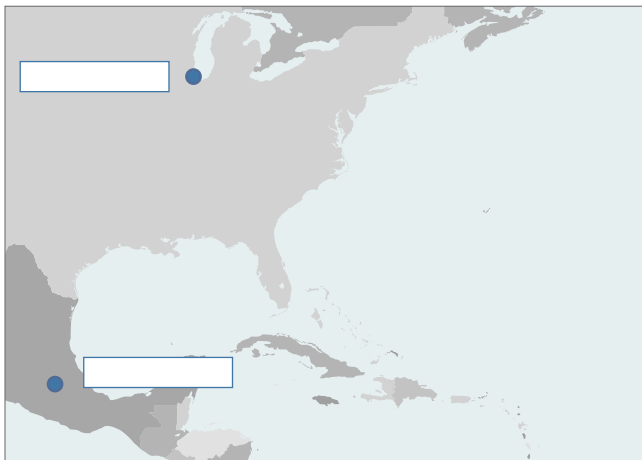
- De jeunes ruraux qui prônent le retour à la campagne
- Des jeunes citadins inquiets de l'évolution des villes
- Des militants écologistes déterminés à diffuser leurs idées



### 2. Quel est l'événement qui en mars 2020 les a fait réfléchir et leur a donné envie d'enquêter sur la ville de demain ?

### 3. Sur les cartes suivantes, localise les métropoles que vont visiter Manon et François.

- 



### 4. Recherche les informations sur chacune des métropoles visitées et remplis le tableau suivant.

Nom de la métropole	Mexico	Chicago	Bruxelles	Zurich	Paris	Berlin	Milan
<b>Pays</b>							
<b>Continent</b>							
<b>Nombre d'habitants</b>							

### 5. Sur quels continents Manon et François ne sont-ils pas allés ?



## B/ UN PANORAMA DES PROJETS URBAINS

## Chapitre 1 Végétalisation, redonner sa place à la nature en ville



À  
MEXICO  
CITY

Entretien en espagnol avec Fernando Ortiz Monasterio, fondateur de Verde Vertical, puis Piero Barandiarán, directeur de projets au Huerto Roma Verde

1. Vrai ou faux ? La violence et le trafic de drogue font plus de morts que les maladies respiratoires à Mexico.

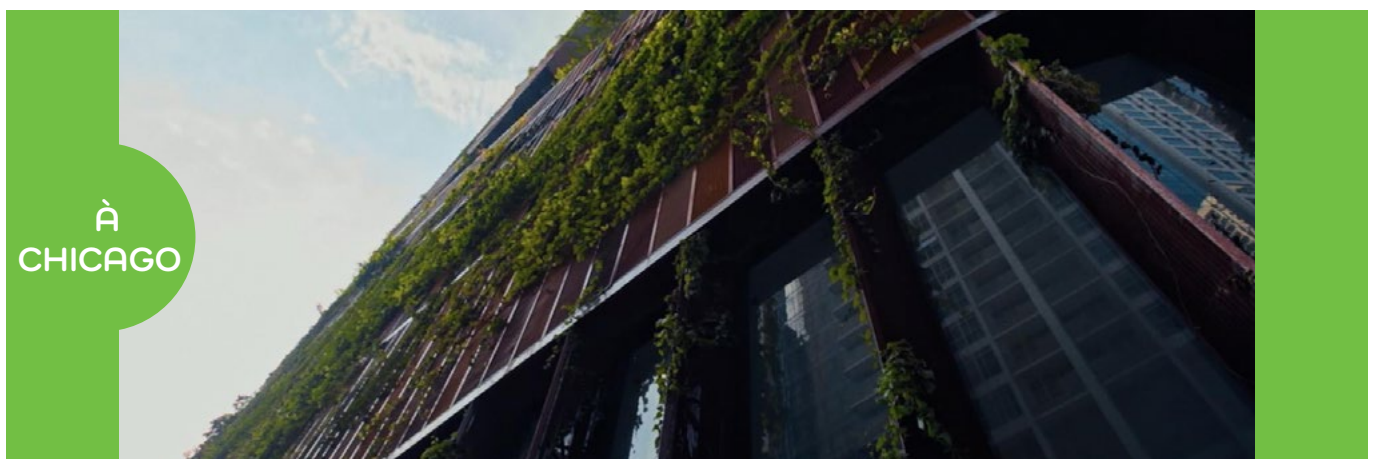
Vrai  Faux

2. Quelle est la cause principale des maladies respiratoires à Mexico ?

Le tabagisme  La pollution  
 La nourriture trop épicée.

3. Qu'est-ce que le projet Verde Vertical ?

Une fresque verte en peinture à base d'algues.  
 Un programme de construction d'aires de jeux écologiques.  
 Un programme de végétalisation des murs en béton de la ville.



À  
CHICAGO

Entretien en anglais avec Rudi Scheuermann, directeur monde de la conception des enveloppes de bâtiment chez Arup puis Molly Meyer, fondatrice d'Omni Ecosystems

4. Quels sont les principaux problèmes rencontrés par les villes d'aujourd'hui (plusieurs réponses possibles) ?

Elles emmagasinent trop de chaleur (masse thermique).  
 Il y a trop de trafic de véhicules polluants.  
 Il y a trop de bruit.  
 Les habitants sont trop stressés et l'excès de stress est un facteur pathogène (qui génère des maladies).

5. Quelles pistes sont proposées, notamment en architecture, pour y remédier ?

Détruire les tours pour construire des jardins.  
 Construire des maisons avec jardin en périphérie.  
 Végétaliser les façades des tours.  
 Construire des jardins sur les toits.

À  
BRUXELLES

**Tiny Forest®**  
**Forêt en marche**

Cette forêt a été plantée le 19-03-2020

**Une mini-forêt pour chaque quartier**

Bienvenue à la Tiny Forest 'Forêt en marche'. Une Tiny Forest est une forêt indigène dense de la taille d'un terrain de tennis. Et pourtant, il y a 30 à 40 espèces d'arbres différentes ! Cette forêt est un endroit agréable non seulement pour les papillons, les oiseaux, les abeilles et les petits mammifères, mais aussi pour les humains. Asseyez-vous et profitez du cadre verdoyant.

Vous voulez en savoir plus sur les Tiny Forest ? Consultez le site web [www.goodplanet.be/tinyforest](http://www.goodplanet.be/tinyforest)

Les forêts urbaines sont importantes. Les arbres retiennent l'eau, rafraîchissent et purifient l'air et stockent le CO<sub>2</sub>.

Les Tiny Forest permettent à de nombreux animaux de se reposer, manger et même construire leur maison. Différents animaux et plantes vivent dans cette forêt. → Quels animaux et plantes découvrez-vous ?

Chaque Tiny Forest est réalisée selon la méthode du professeur japonais Miyawaki. Cela permet une très bonne croissance aux jeunes arbres.

La faune du sol et les champignons (mycélium) sont les décomposeurs de la forêt: ils mangent tous les restes de la forêt.

Les enfants profitent de la mini-forêt pour jouer et apprendre. Dans un espace en plein air, on apprend plus et c'est aussi beaucoup plus chouette qu'à l'intérieur.

Dans cette Tiny Forest, vous pouvez rencontrer des Rangers de la Tiny Forest. Ce sont les enfants d'une école primaire ou d'une garderie du quartier qui protègent et prennent soin de la forêt.

Rencontrez vos voisins dans la Tiny Forest. N'hésitez pas à utiliser l'espace extérieur pour une fête d'anniversaire ou de quartier.

**Entretien en français avec Tine Vanfraechem, chef de projet chez Good Planet**

**6. Qu'est-ce qu'une Tiny forest ?**

- Une toute petite forêt dans un quartier urbain.
- Une forêt qui a été défrichée pour construire des maisons.
- Une forêt en réalité virtuelle.

**7. Au-delà de l'amélioration de la qualité de l'air, pourquoi est-il important de « mettre de la nature en ville » ?**

.....

.....

.....

.....



**Entretien en allemand avec Maurice Maggi, écrivain et acteur de la Green Guerilla**

**8. Qu'est-ce que la « Green Guerilla » ?**

- Une guerre menée par les écologistes pour punir les personnes qui négligent la nature.
- L'action de semer et de récolter librement des plantes comestibles sur la voie publique.

- Des graffitis représentant des fleurs partout dans la ville.



CHAPITRE 2 AGRICULTURE URBAINE



Entretiens en français avec Guillaume Morel-Chevillet, chercheur en agriculture urbaine et co-fondateur de l'Association Française de l'Agriculture Urbaine et de l'Institut technique de l'horticulture puis avec Valéry Tsimba, autrice du livre *Mon balcon nourricier en permaculture*.

La permaculture constitue une méthode de culture et une philosophie fondées sur l'idée que la terre n'a pas besoin de l'intervention d'êtres humains pour être préservée. Elle s'appuie sur trois principes fondamentaux : le soin de la terre (sols, forêts, eau) et des êtres vivants, le soin de l'humain et le partage équitable des ressources.

9. Quel est l'intérêt de cultiver un potager même sur un petit balcon ?

Cela permet de vendre des fruits et légumes sur le marché et de gagner de quoi vivre.

- Cela donne la satisfaction de manger ce que l'on produit soi-même.
- Cela permet de se reconnecter au rythme des saisons.

QU'EST-CE QUE LA PERMACULTURE ?

ÉTYMOLOGIE

Mot-valise d'origine anglaise qui résulte de la contraction de l'adjectif "permanent" – qui dure sans s'arrêter – et du substantif "agriculture" – la culture de la terre.



Entretien en anglais avec Daniel Dermitzel, coordinateur chez Prinzessinnengarten et designer en permaculture

10. Qu'ont le droit de faire les Berlinoises dans les jardins ouvriers, appelés également "jardins partagés" ? Colorie les réponses qui te semblent justes.

- lire
- jouer au tennis
- cultiver un potager
- boire le thé
- piquer-niquer
- discuter
- paresser
- garer leur voiture
- déposer leur ordures
- faire du scooter
- organiser une partie de paintball

## CHAPITRE 2 AGRICULTURE URBAINE

À  
BRUXELLES

La champignonnière "Le champignon de Bruxelles" (aujourd'hui ECLO)

## 11. Où se situe-t-elle ?

- Dans une cave de 10 000 m<sup>2</sup>, sous la ville, dont ils exploitent 3 000 m<sup>2</sup>.
- Dans une serre verticale de 3 000 m<sup>2</sup> implantée dans un éco-quartier.
- Dans une ancienne carrière de 3 000 m<sup>2</sup>, en dehors de la ville.

## TE RENDS-TU COMPTE ?

Une petite salle de classe pouvant accueillir 30 élèves mesure à peu près 60 m<sup>2</sup>. La surface utilisée par ECLO pour faire pousser les champignons est donc 50 fois plus grande qu'une salle de classe. Cela correspond à peu près à la moitié d'un terrain de football. Eclo produit 74 tonnes de champignons par an. Cela correspond à environ 940 000 repas.



## 12. Qu'utilise-t-elle pour faire pousser les champignons ?

- Des engrais chimiques à 78%.
- Des déchets de bière et de pain à 61%.
- Du terreau mélangé à 54% de sable.

Entretien en français avec Maarten Dieryck de l'Association Groot Eiland, maraîcher et formateur en agriculture urbaine puis visite de la ferme en aquaponie.

## 13. Manon et François reconnaissent leur slogan dans la démarche et les propos de l'Association Groot Eiland. Le reconnais-tu ?

- Cultiver des légumes en ville pour mieux manger et mieux respirer.
- Les avantages de la campagne sans ses inconvénients.
- Une vie de citadin dans un grand jardin.



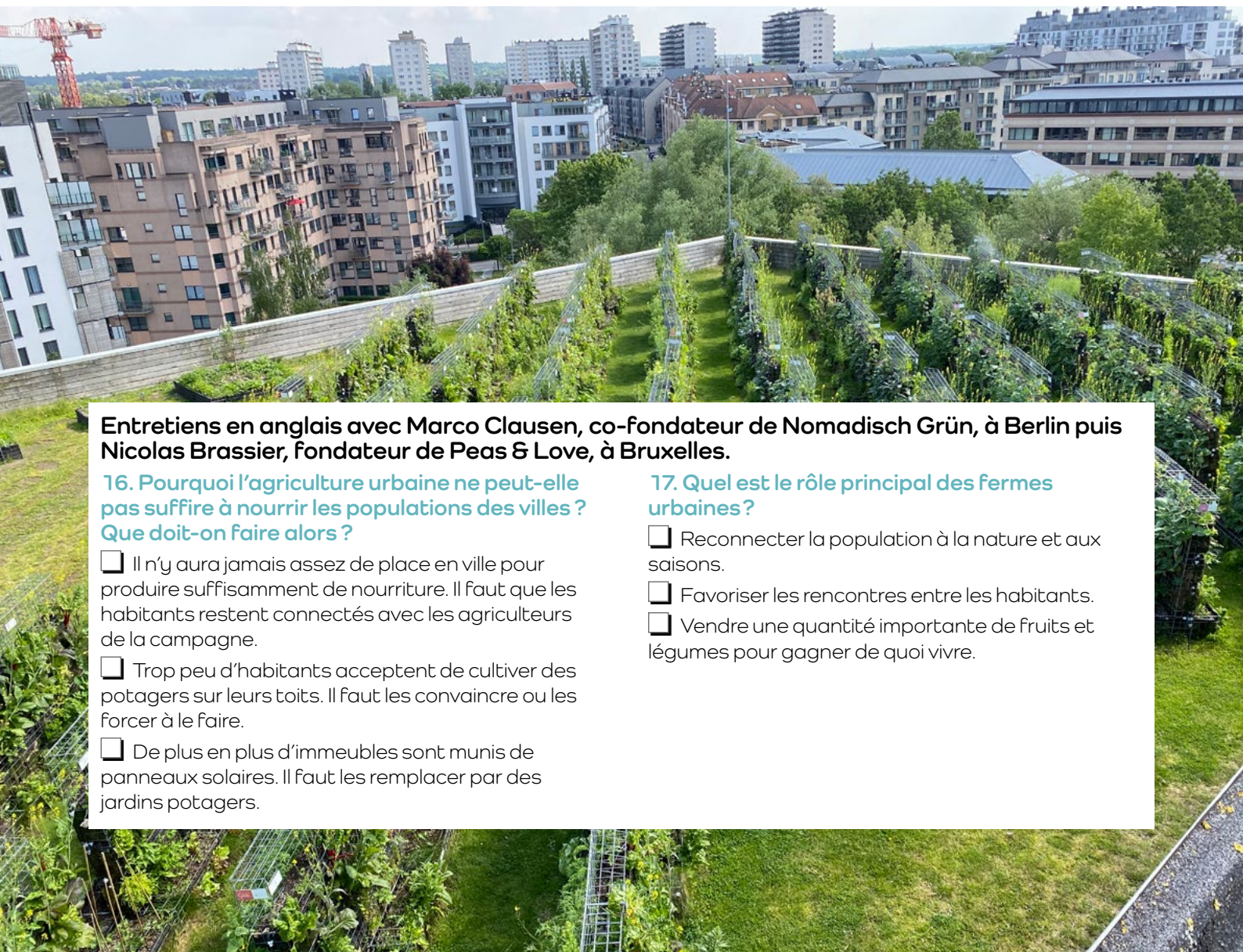


#### 14. Qu'est-ce que l'aquaponie ?

- Un système de production agricole qui unit la culture de plantes et l'élevage de poissons.
- Une activité sportive qui consiste à faire tourner une roue dans l'eau pour créer de l'électricité.
- Une technique de fabrication d'engrais à base d'eau et de crottin de cheval.

#### 15. Quels sont les avantages de l'aquaponie ? (plusieurs réponses possibles)

- Reconnecter les urbains avec la vie aquatique.
- Cultiver des fruits et légumes avec un minimum d'intrants et dans un espace réduit.
- Produire des fruits et légumes toute l'année.
- Économiser l'eau nécessaire à la production



Entretiens en anglais avec Marco Clausen, co-fondateur de Nomadisch Grün, à Berlin puis Nicolas Brassier, fondateur de Peas & Love, à Bruxelles.

#### 16. Pourquoi l'agriculture urbaine ne peut-elle pas suffire à nourrir les populations des villes ? Que doit-on faire alors ?

- Il n'y aura jamais assez de place en ville pour produire suffisamment de nourriture. Il faut que les habitants restent connectés avec les agriculteurs de la campagne.
- Trop peu d'habitants acceptent de cultiver des potagers sur leurs toits. Il faut les convaincre ou les forcer à le faire.
- De plus en plus d'immeubles sont munis de panneaux solaires. Il faut les remplacer par des jardins potagers.

#### 17. Quel est le rôle principal des fermes urbaines ?

- Reconnecter la population à la nature et aux saisons.
- Favoriser les rencontres entre les habitants.
- Vendre une quantité importante de fruits et légumes pour gagner de quoi vivre.



## CHAPITRE 3 LE COMPOSTAGE



BACK  
TO  
CHICAGO

Entretien avec Ken Dunn, fondateur de Resource Center et City Farm

## 18. Qu'est-ce que le compostage ?

- La création en laboratoire d'organismes génétiquement modifiés.
- Une technique de nutrition des sols et des plantes par l'apport d'engrais chimiques.
- Un processus biologique de transformation des matières organiques en terreau.

## 19. Qu'utilise-t-on à Chicago pour produire le compost ?

- Les déchets organiques de tous les habitants.
- Les pelures de fruits et légumes engendrées par les usines de transformation alimentaire principalement.
- Les branches et feuilles d'arbres récupérées par les services de nettoyage de la ville uniquement.



À  
MILAN

## QU'EST-CE QU'UN BIODÉCHET ?

L'article L. 541-1-1 du code de l'environnement définit les biodéchets comme :

« Les déchets non dangereux biodégradables de jardin ou de parc, les déchets alimentaires ou de cuisine provenant des ménages, des bureaux, des restaurants, du commerce de gros, des cantines, des traiteurs ou des magasins de vente au détail, ainsi que les déchets comparables provenant des usines de transformation de denrées alimentaires. »

Entretiens en anglais avec Enzo Favoino, coordinateur scientifique chez Zero Waste Europe, et en français avec Anouck Barcat, directrice des affaires publiques chez Upcycle et présidente de l'Association Française de l'Agriculture Urbaine Professionnelle.

## 20. Quelle solution propose Anouck Barcat afin de reconnecter les villes et les campagnes de la façon la plus optimale possible ?

- Après avoir livré leurs fruits et légumes en ville, les agriculteurs repartent avec les biodéchets produits par les citoyens.
- Les agriculteurs apportent leurs biodéchets aux maraîchers urbains pour nourrir les sols des fermes sur les toits puis repartent avec des fruits et légumes produits en ville.

- Les citoyens sont invités à apporter individuellement leurs biodéchets aux agriculteurs et à en profiter pour s'approvisionner en fruits et légumes.

## 21. Comment peut-on réutiliser les biodéchets de manière optimale ?

- En les brûlant, pour se chauffer.
- En les compostant, pour nourrir la terre.
- En les jetant dans les cours d'eau, pour nourrir la faune aquatique.





Entretiens en français avec Corinne Escoffier, de l'Association Créatures Terriennes, Delphine Brajon, membre du Jardin Partagé Truillot, et Florian Nouvel, du Réseau Compost Citoyen.

22. Quelle solution pour le traitement des biodéchets est proposée aux habitants du XI<sup>e</sup> arrondissement ?

- Un compostage de quartier.
- Un incinérateur collectif.
- Un vide-ordures individuel.



## II/ SYNTHÉTISER

### A/ AS-TU RETENU LES CONCEPTS ?

Trouve les mots correspondant aux définitions et place-les dans la grille.

Dans les cases vertes, tu trouveras les noms de famille des deux réalisateurs du film *La Belle Ville* :

Manon \_\_\_\_\_ et François \_\_\_\_\_ .

1 : Lieu où l'on cultive des légumes et des plantes pour sa propre consommation

2 : Projet d'aménagement urbain qui intègre les objectifs de développement durable

3 : Méthode et philosophie pour travailler la terre tout en respectant l'écosystème

4 : Résidus de matière organique

5 : Petite zone de nature sauvage insérée dans un quartier urbain

6 : Culture de végétaux à usage alimentaire en plein champ ou sous serre

8 : Lieu où l'on cultive des pleurotes ou des shiitake

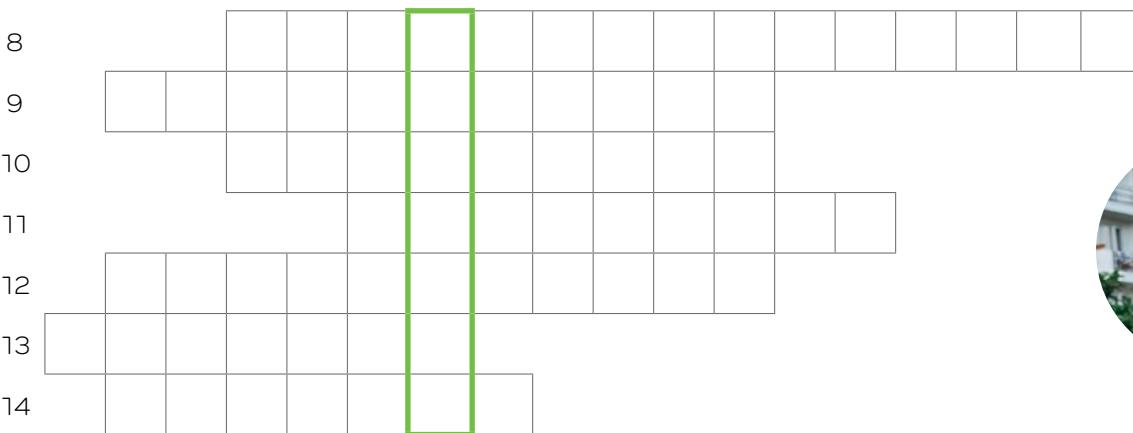
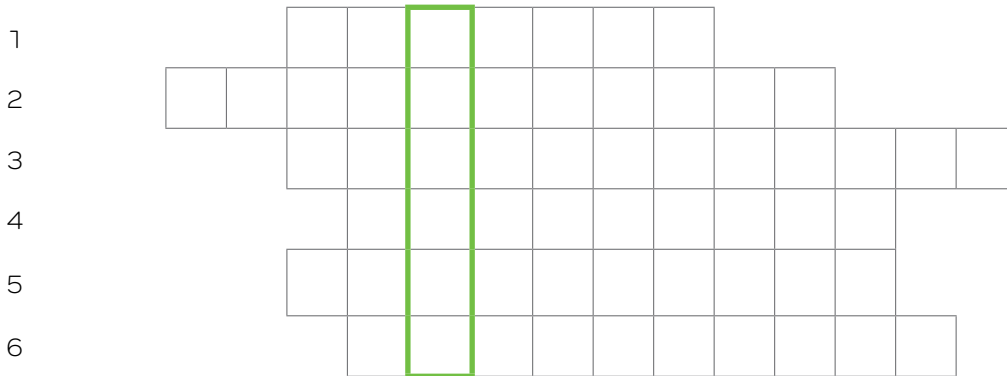
9 : Couvrir une surface de plantes

10 : Ensemble urbain de grande importance qui exerce des fonctions de commandement

11 - Système de production alimentaire qui combine la culture de plantes et l'élevage de poissons

12 + 13 : En deux mots - Travail de la terre pour produire de la nourriture en ville

15 : Engrais semblable à un terreau produit par le mélange de matière organique décomposée





B/ SCHÉMATISER POUR VISUALISER SES IDÉES



1. Sur cette vue aérienne de la ville idéale tirée du documentaire *La Belle Ville*, replace les lettres correspondant aux initiatives présentées dans le film :

- A** : Fermes et jardins urbains pour offrir une production locale et créer du lien social
- B** : Espaces verts (dont "tiny forests" pour reconnecter les citoyens à la nature
- C** : Végétalisation des toits et façades pour faire baisser la température
- D** : Ceinture de verdure pour améliorer la qualité de l'air et faire baisser la température

**E** : Les producteurs des campagnes voisines (circuit court) apportent des produits alimentaires et repartent avec des biodéchets pour nourrir leurs sols.

2. En t'inspirant des projets présentés dans le film, construis un schéma en coupe de la ville idéale en y intégrant les espaces végétalisés.

**POINT MÉTHODE**

Le schéma en coupe d'une ville correspond à une représentation verticale du bâti sur une ligne horizontale représentant le sol.

Plan en coupe de la ville idéale



### C/ ALLER PLUS LOIN

1. Éducation à l'image : il y a différentes manières de parler d'environnement... Qu'apportent d'après toi au film la personnalité de Manon et François ?



2. Manon et François n'ont pas eu le temps d'aborder tous les sujets ! S'ils devaient tourner une suite à leur documentaire, quels aspects devraient-ils aborder pour compléter le tableau de la ville idéale de demain ?



## III/ PASSER À L'ACTION !

### A/ MENER L'ENQUÊTE

Et près de votre établissement (dans votre ville ou la ville la plus proche), quels projets sont mis en place pour rendre la ville plus verte et plus durable ?

Menez l'enquête ! Rassemblez-vous par groupes de 3 ou 4 élèves et :

**1 Effectuez des recherches sur Internet** pour dénicher les projets de végétalisation et de reconnection à la nature mis en place dans le quartier de votre choix. Vous pouvez vous appuyer sur cette carte interactive des éco-quartiers en France.

**2 Renseignez-vous sur les projets** que vous avez repérés, en vous rendant sur le site de la commune, en appelant les services municipaux par téléphone ou en vous rendant personnellement à la mairie.

**Attention :** La mairie n'est pas toujours l'instigatrice des projets mis en place sur son territoire. Cependant, les agents municipaux peuvent, la plupart du temps, indiquer le nom de l'association ou du collectif responsable du projet qui vous intéresse.

**3 Téléchargez quelques photos des projet** ou, encore mieux, rendez-vous sur place pour photographier ces initiatives !

On se rend toujours mieux compte de l'ampleur d'un projet lorsqu'on le voit de ses propres yeux.

**Bonus** Interrogez les habitants du quartier !

Vous pouvez ainsi leur demander s'ils sont au courant du projet, ce qu'ils en pensent, et si cela a modifié voire amélioré leur quotidien.

Rédigez une présentation synthétique du projet, et faites un exposé devant la classe



## B/ PORTER UN PROJET COLLECTIF

Le film *La Belle ville* donne de nombreuses idées transposables dans un établissement scolaire (école, collège ou lycée).

Utilisez-le comme source d'inspiration pour mettre en place un projet qui permette de ramener la nature – ou encore plus de nature ! – dans votre établissement !

Après avoir visionné *La Belle ville*, organisez une réunion des élèves intéressés, et notamment des éco-délégués, pour parler du film et partager les idées qu'il vous a inspirées.

Voici alors les questions à vous poser collectivement et la marche à suivre pour faire émerger et concrétiser votre projet.

### 1. Quel projet vous inspire le plus ?

→ Débattez, argumentez puis mettez-vous d'accord.

→ Si le consensus ne s'impose pas, votez. Vous pouvez également organiser une consultation des élèves de l'établissement.

### 2. Comment transposer ce projet dans notre établissement ?

→ Dans quelle mesure ce projet fait-il écho à vos constats, à vos besoins et à vos souhaits ?

→ Concrètement, qu'aimeriez-vous mettre en place ? Décrivez votre projet en quelques phrases.

→ Qu'en pensent les membres de l'équipe éducative qui vous accompagne ?

### 3. Évaluer la faisabilité

→ Le projet est-il accessible d'un point de vue financier ?

→ Quelles sont les instances concernées au sein de l'établissement ?

→ Qui pourraient être les partenaires extérieurs (collectivités territoriales, élus locaux, associations) ?

→ Qui pourrait vous conseiller ? Trouvez un expert en la matière (architecte, urbaniste, etc.) !

→ Définissez des objectifs tenables !

### 4. Établir un plan d'action

→ Listez et mettez dans l'ordre les actions à mener pour parvenir à vos objectifs.

### 5. Rencontrer les différentes instances et les partenaires extérieurs

→ Créez des groupes de deux ou trois élèves : chaque groupe se charge alors de présenter le projet aux différents services de l'établissement ainsi qu'aux partenaires extérieurs

### 6. Communiquer et informer

→ Créez des affiches.

→ Passez dans les classes.

→ Créez une page sur le réseau social de votre choix.



## I/ COMPRENDRE

### A/ À L'ORIGINE DU FILM

1/ Des jeunes citadins inquiets de l'évolution des villes.

2/ La pandémie de Covid 19 et le confinement qui ont mis des métropoles entières à l'arrêt.

4/

Nom de la métropole	Mexico	Chicago	Bruxelles	Zurich	Paris	Berlin	Milan
Pays	Mexique	États-Unis	Belgique	Suisse	France	Allemagne	Italie
Continent	Amérique	Amérique	Europe	Europe	Europe	Europe	Europe
Nombre d'habitants	9 M	2,7 M	1,2 M	0,4 M	2,1 M	3,7 M	1,3 M

5/ L'Afrique, l'Asie et l'Océanie

### B/ UN PANORAMA DES PROJETS URBAINS

1/ Faux.

2/ La pollution

3/ Un programme de végétalisation des murs en ville

4/ Toutes les réponses !

5/ Végétaliser les façades des tours et construire des jardins sur les toits.

6/ Une toute petite forêt dans un quartier urbain

7/ Pour Tine Vanfraechem, la nature en ville permet de se reposer et de se ressourcer. C'est aussi un lieu de rencontre avec les voisins où les habitants peuvent apprendre des choses sur la nature. Les élèves sont invités à proposer leurs propres idées.

8/ L'action de semer et de récolter librement des plantes comestibles sur la voie publique.

9/ Cela donne la satisfaction de manger ce que l'on produit soi-même / Cela permet de se reconnecter au rythme des saisons.

10/ Lire / cultiver un potager / boire le thé / piquer-niquer / discuter / paresser

11/ Dans une cave de 10 000 m<sup>2</sup>, sous la ville, dont ils exploitent 3 000 m<sup>2</sup>

12/ Des déchets de bière et de pain à 61%

13/ Une vie de citadin dans un grand jardin.

14/ Un système de production agricole qui unit la culture de plantes et l'élevage de poissons.

15/ Cultiver des fruits et légumes avec un minimum d'intrants et dans un espace réduit / Produire des fruits et légumes toute l'année / Économiser l'eau nécessaire à la production

16/ Il n'y aura jamais assez de place en ville pour produire suffisamment de nourriture. Il faut que les habitants restent connectés avec les agriculteurs de la campagne.

17/ Reconnecter la population à la nature et aux saisons / Favoriser les rencontres entre les habitants.

18/ Un processus biologique de transformation des matières organiques en terreau.

19/ Les déchets organiques de tous les habitants

20/ Après avoir livré leurs fruits et légumes en ville, les agriculteurs repartent avec les biodéchets produits par les citadins.

21/ En les compostant, pour nourrir la terre.

22/ Un compostage de quartier.

## II/ SYNTHÉTISER

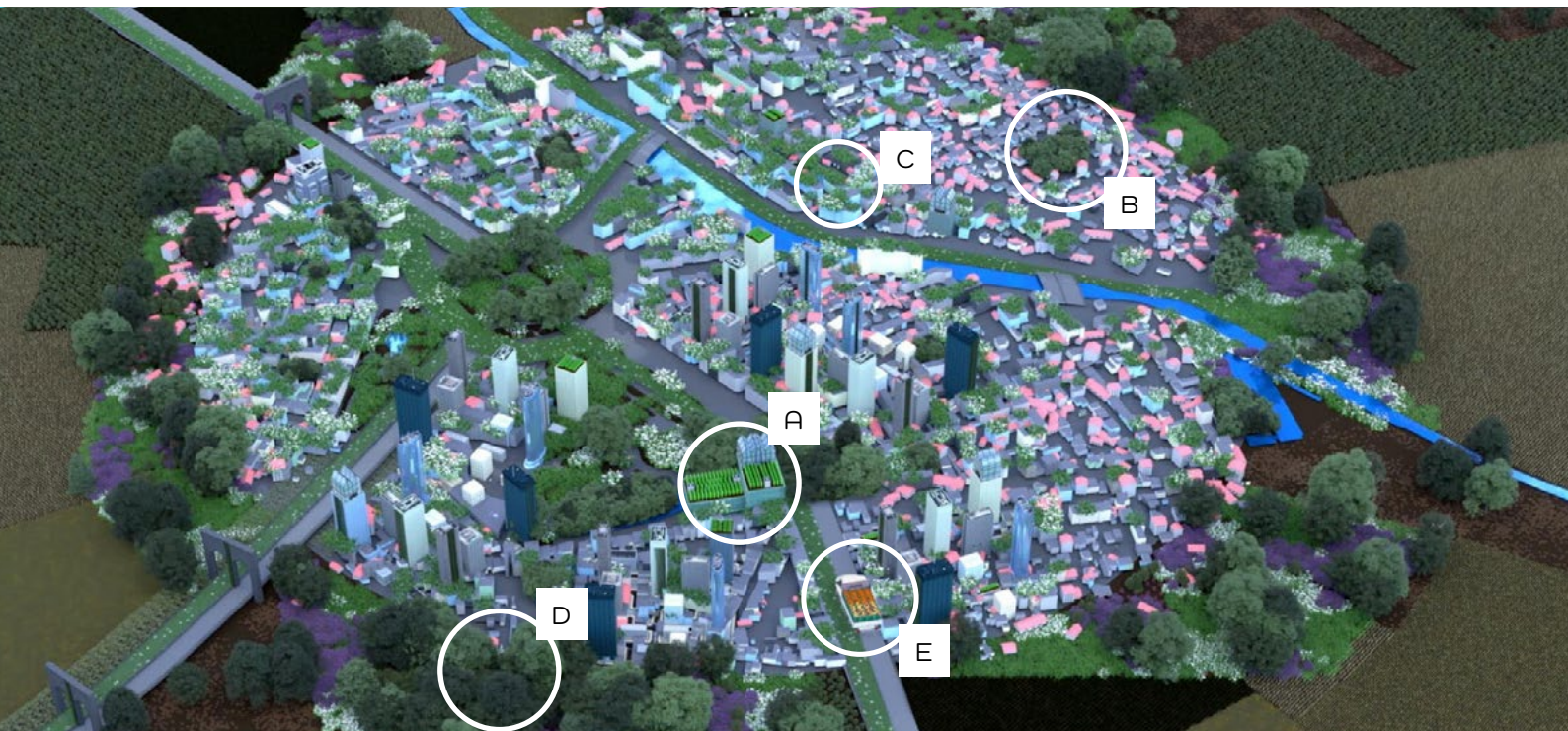
A/ AS-TU RECONNU LES CONCEPTS ?

1		P	O	T	A	G	E	R					
2	E	C	O	Q	U	A	R	T	I	E	R		
3		P	E	R	M	A	C	U	L	T	U	R	E
4			B	I	O	D	E	C	H	E	T		
5		T	I	N	Y	F	O	R	E	S	T		
6			M	A	R	A	I	C	H	A	G	E	

8		C	H	A	M	P	I	G	N	O	N	N	I	E	R	E
9	V	E	G	E	T	A	L	I	S	E	R					
10		M	E	T	R	O	P	O	L	E						
11			A	Q	U	A	P	O	N	I	E					
12	A	G	R	I	C	U	L	T	U	R	E					
13	U	R	B	A	I	N	E									
14	C	O	M	P	O	S	T									

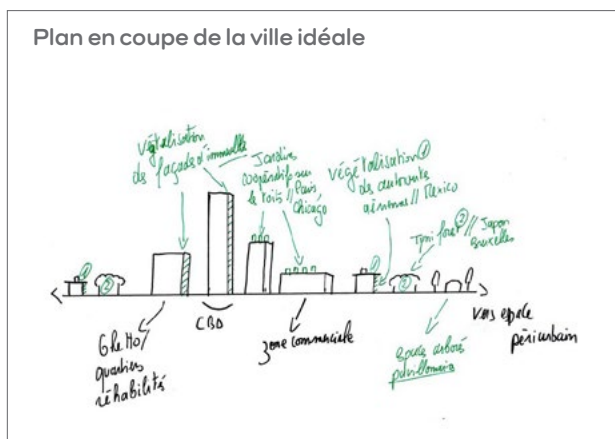
B/ SCHÉMATISER POUR VISUALISER SES IDÉES

1/





2/



## C/ ALLER PLUS LOIN

1/ Au début du film, Manon et François se présentent comme des néophytes : ils ne sont ni des militants ni des spécialistes du sujet, c'est même leur premier film (cf le plan où François filme sans avoir enlevé le cache de leur caméra). On s'identifie plus facilement à eux et à leur quête, d'autant qu'ils sont également jeunes et dynamiques.

2/ Manon et François se sont focalisés sur la question de la nature en ville et de l'alimentation.

Dans un prochain documentaire ils pourraient aborder d'autres questions importantes pour la définition de la « belle ville de demain » : la question des transports, celle de l'habitat, celle de l'énergie, etc.

## SÉANCES SCOLAIRES

Pour réserver une séance scolaire dans le cinéma de votre choix, vous avez plusieurs possibilités :

- Contacter directement votre cinéma de proximité
- Utiliser notre plateforme de réservation et envoyer la demande à un ou plusieurs cinémas : <https://www.zerodeconduite.net/seances-scolaires>
- Utiliser la plateforme Adage de votre académie pour bénéficier d'un financement par le Pass Culture

## CRÉDITS

Dossier pédagogique rédigé par Anaïs Clerc-Bedouet pour Zérodeconduite.net avec la collaboration de Ludovic Chevassus et Aurélie Fréliez pour les Clionautes, en partenariat avec Jour2fête.

Photos et photogrammes du film : © Dao Productions

